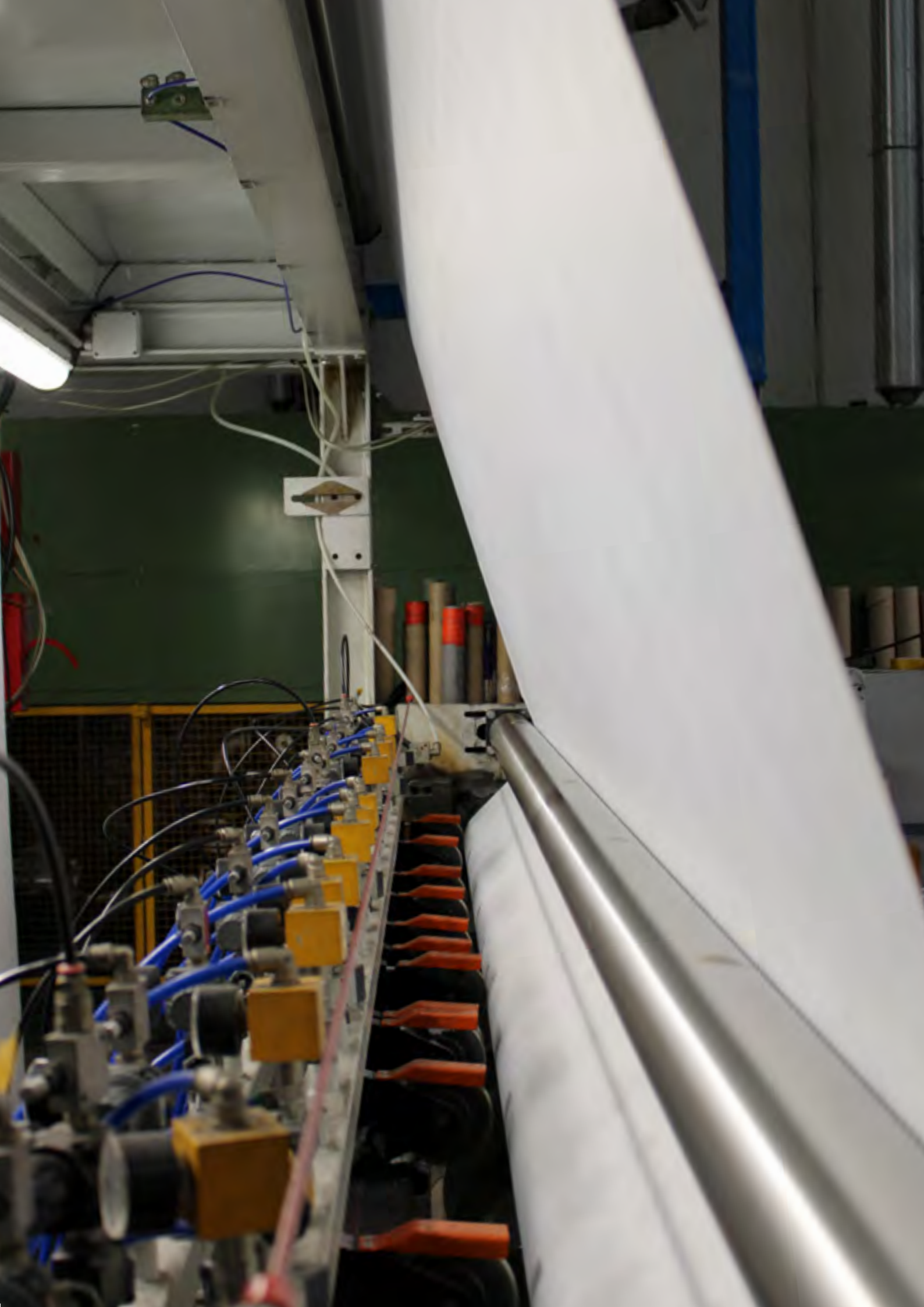




Bilancio di Sostenibilità 2024

Rispettiamo l'ambiente
con ogni *fibra* del nostro essere



Contenuti

Lettera agli stakeholder	5
Highlights 2024	7
L'identità aziendale	10
Purpose aziendale	11
Assetto proprietario e strutture operative	13
La nostra storia	15
La governance aziendale	18
La struttura di governo	19
Le politiche aziendali	21
Certificazioni e riconoscimenti	22
Appartenenza ad associazioni	22
La creazione di valore	24
Strategia, prodotti, mercati e risorse connessi alla sostenibilità	25
Il percorso ESG	31
La strategia di sostenibilità	33
Ambiente e persone	36
Sostenibilità ambientale	37
Attività ambientali	38
Sostenibilità sociale	39
Attività sociali	39
Appendice	42
Nota metodologica del report	43
Indice GRI e raccordo ESRS	45
Le performance ambientali	49
Le performance sociali	53
Glossario	59

Lettera agli stakeholder

**L'obiettivo
che ci guida è creare
valore non solo
per l'azienda, ma anche
per tutti gli stakeholder
con cui interagiamo
quotidianamente.**

Cari Stakeholder,

È con piacere che vi presentiamo il nostro primo Report di Sostenibilità, un momento di sintesi e maturazione di un percorso avviato da tempo e che ha accompagnato gli ultimi anni della nostra azienda. Con questo report vogliamo condividere con voi il nostro impegno per un modello di sviluppo sostenibile, consapevoli del ruolo che le imprese devono svolgere nella transizione verso un'economia più equa e resiliente.

Riconoscendo il valore di una rendicontazione chiara, trasparente e facilmente comprensibile, abbiamo deciso di adottare gli standard internazionali GRI per conferire solidità e comparabilità alle informazioni trasmesse. Inoltre, con questo report intendiamo dare un orizzonte ai numeri raccontati inserendo risultati, impegni, obiettivi e visione dell'azienda in una prospettiva di medio-lungo termine.

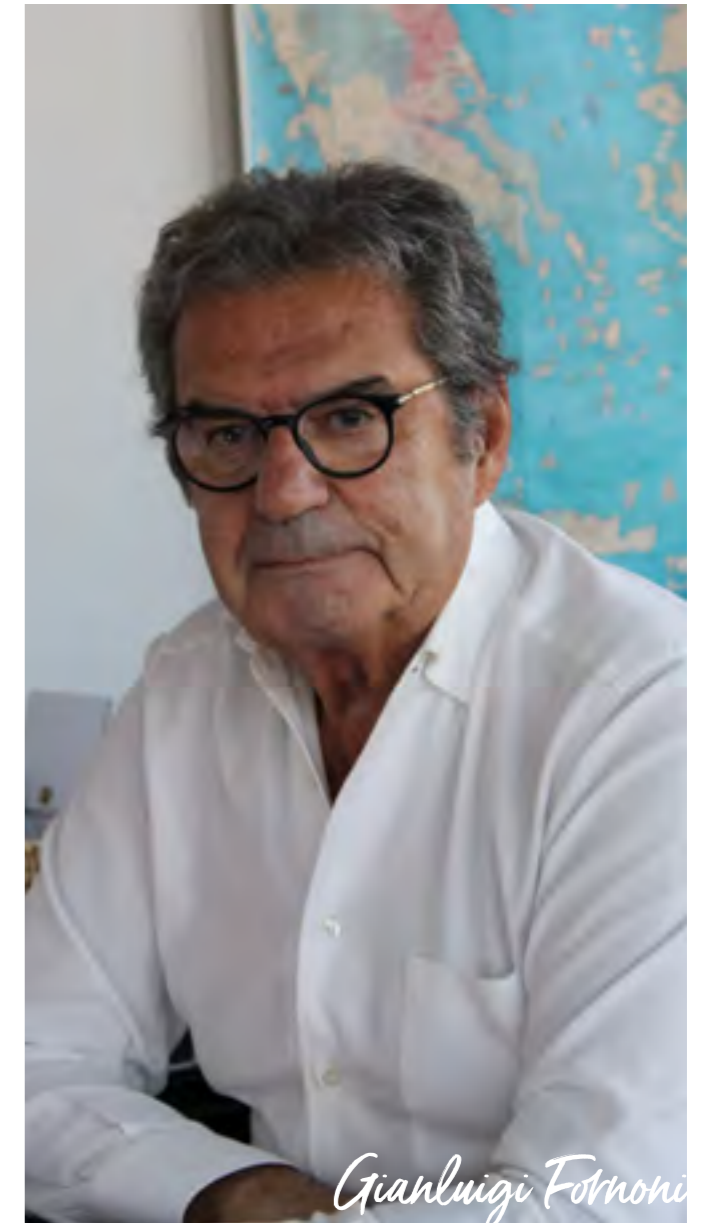
Seguendo questo approccio, il nostro Report di Sostenibilità non è solo un esercizio di trasparenza, ma uno strumento per valutare le sfide e le opportunità che il nostro settore sta affrontando e per definire una strategia chiara e orientata al futuro. Crediamo che la sostenibilità sia un vero e proprio driver strategico per la crescita e l'innovazione, capace di rafforzare la nostra competitività e il nostro rapporto con clienti, fornitori, dipendenti e partner. L'obiettivo che ci guida è creare valore non solo per l'azienda, ma anche per tutti gli stakeholder con cui interagiamo quotidianamente.

Siamo certi che questa pubblicazione possa rappresentare un nuovo punto di partenza per rafforzare il nostro contributo positivo al contesto in cui operiamo.

Buona lettura!

Gianluigi Fornoni

Presidente



Highlights 2024

Il business

13.077.000€

Fatturato anno 2024

98%

Mercati serviti Italia

2%

Mercati serviti estero

circa **200**

Numero clienti

2.476.000 kg

Volumi venduti

Le persone e il loro coinvolgimento

48

Numero dipendenti

511

Ore di formazione interna

La tutela dell'ambiente

1.346,3 tCO₂eq

Totale emissioni (Scope 1 + Scope 2 Location based)

(-2,41% rispetto al 2023)

(-5,67% rispetto al 2022)

A close-up photograph of a woven fabric with a red and grey color scheme. The threads are tightly interlaced, creating a fine, grid-like pattern. The lighting is soft, highlighting the texture and the slight undulations of the material. The background is a solid, vibrant red, which contrasts with the textured fabric in the foreground.

**L'identità
aziendale**

Purpose aziendale

Leadership nello **sviluppo e produzione di tessuti speciali su misura** per il mercato Tecnico Industriale.

- **Un'azienda leader** nella progettazione e fornitura di tessuti non tessuti speciali
- **Crescita focalizzata su mercati geografici speciali** con potenziale di differenziazione
- Reputazione per **l'innovazione** e un **servizio globale eccezionale**
- **Vicini ai clienti**, offrendo servizi e molteplici soluzioni
- **Rendimenti superiori** al costo del capitale
- **Crescita organica** superiore ai tassi di mercato

Vision

La strategia di Tecnofibra è orientata alla **creazione di valore** per tutte le parti interessate inclusi gli azionisti attraverso la crescita.

Per ottenere questo seguiamo 3 strade valide per il nostro Business:

- **SOSTENERE**
Mantenere la posizione acquisita con piccoli aggiornamenti del prodotto e investimenti specifici per ottenere la riduzione dei costi necessaria.
- **DIFFERENZIARE**
Fornire le aspettative del mercato in termini di innovazione attraverso lo sviluppo di nuovi prodotti.
- **CRESCERE**
Catturare più valore nella catena di fornitura ed espansione geografica in posizioni strategiche.

Per realizzarla abbiamo costruito un **team preparato, professionale e motivato**, che condivide una mission splendida e difficile allo stesso tempo:

- offrire **prodotti personalizzati**
- studiare e dare forma imbottita alle **idee!**
- progettare insieme al cliente **articoli di nuova generazione**

Strategy



Assetto proprietario e strutture operative

GRI 2-1 Dettagli organizzativi
GRI 2-2 Entità incluse nella rendicontazione di sostenibilità dell'organizzazione
ESRS 2 BP-1

Assetto Societario

Nuova Tecnofibra S.r.l. ha una solida storia radicata nel tessuto imprenditoriale italiano. Fondata nel 1971 su iniziativa di Argyrios Benetatos, ha vissuto un'importante evoluzione, inclusa una parentesi nel gruppo multinazionale BBA, per poi tornare, nel 2006, a un assetto societario che valorizza l'eredità imprenditoriale arricchita da un'esperienza manageriale internazionale.

Oggi, Nuova Tecnofibra opera come entità giuridica autonoma con una proprietà privata chiaramente definita. La composizione societaria è equamente ripartita tra due soci di maggioranza.

Questa struttura paritetica riflette un equilibrio strategico che unisce la visione a lungo termine e la passione imprenditoriale a una solida e comprovata disciplina gestionale.

Strutture Operative

Tutte le attività di Nuova Tecnofibra sono centralizzate in un unico, efficiente polo produttivo e direzionale situato in **Via Dante Alighieri 75 a Carbonate (CO)**, che funge sia da sede legale che operativa.

Lo stabilimento si estende su un'area complessiva di **20.000 m²** ed è progettato per integrare ogni fase del processo aziendale, garantendo un controllo diretto e un'elevata efficienza operativa. La struttura comprende:

- **Area Produttiva:** Reparti specializzati per la fabbricazione di ovatte resinare e termolegate (2.684 m²) e per la produzione di feltri agugliati (3.096 m²).
- **Logistica e Magazzino:** Ampi spazi dedicati allo stoccaggio dei prodotti finiti, inclusi un magazzino per le ovatte (2.280 m²), un'area per i feltri, e depositi esterni per 3.400 m².
- **Uffici e Aree Esterne:** Gli uffici amministrativi e commerciali (420 m²) e un'ampia area esterna (8.110 m²) per la viabilità e la movimentazione delle merci completano il sito.

Questa centralizzazione permette a Nuova Tecnofibra di gestire in modo integrato la progettazione, la produzione e la distribuzione, assicurando i massimi standard di qualità, flessibilità e reattività alle esigenze del mercato, come attestato dalle certificazioni UNI EN ISO 9001:2015, OEKO-TEX® Standard 100 e GRS (Global Recycled Standard).



La nostra storia

1971

Fondazione dell'azienda, con focus sulla produzione di ovatta con marchio Tecnofill ® e di feltri agugliati con marchio Tecnofelt ®.

2003

Ingresso nella divisione Fiberweb del gruppo multinazionale BBA.

2015

Potenziamento delle linee produttive per le realizzazioni di feltri agugliati, calandratati, resinati-impregnati.

2024

Inizio percorso di rendicontazione ESG volontario.

1990s

Introduzione della produzione di tessuti non tessuti idrolegati.

2006

Per la divisione ovatte e feltri agugliati, ritorna a caratterizzarsi un assetto societario familiare fortificato da insegnamenti e schemi gestionali e di ricerca, generati dall'esperienza Fiberweb.

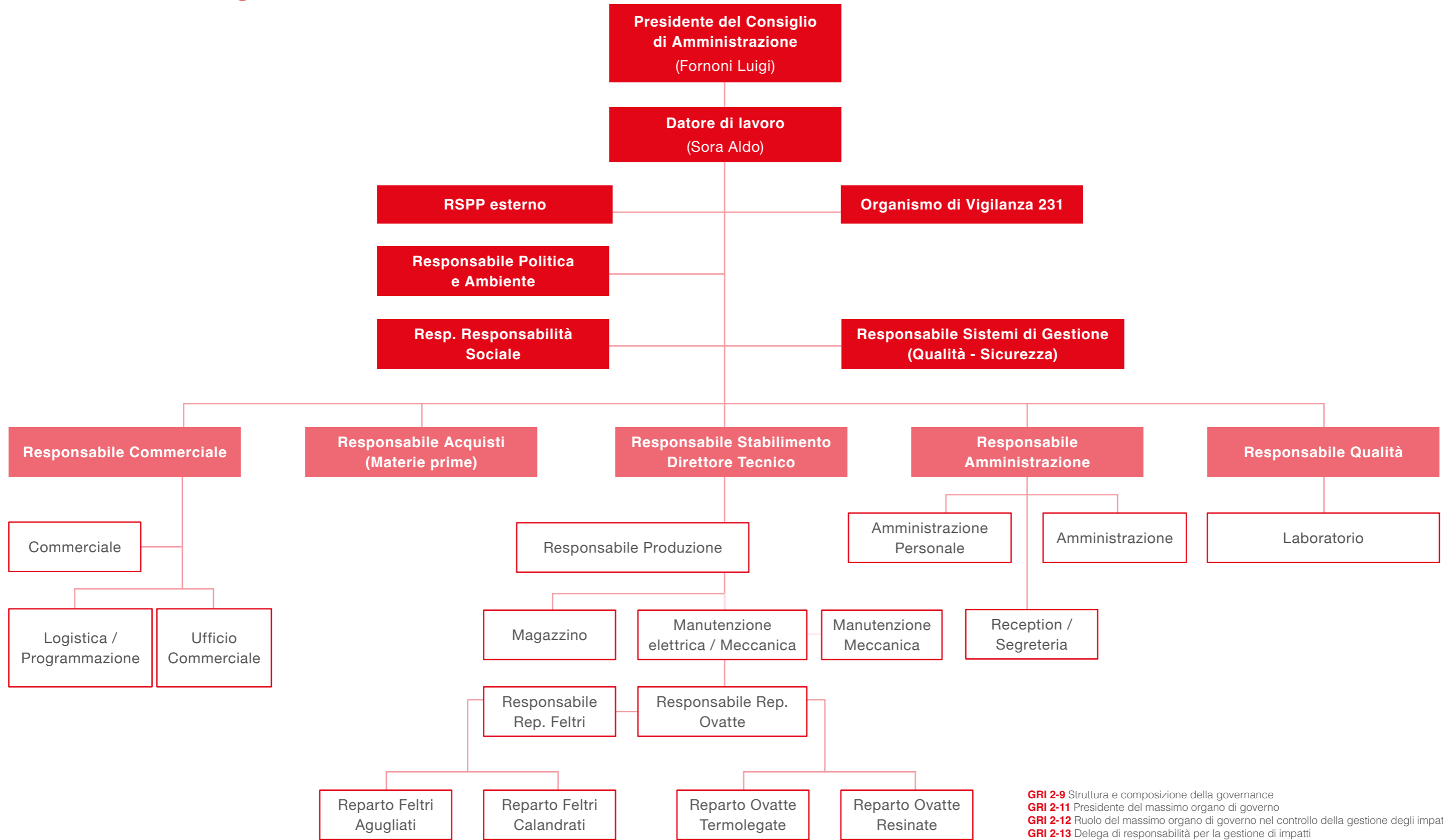
2020

Potenziamento linea produttiva feltri termofissati e ottenimento certificazione Global Recycled Standard (GRS). Distribuzione supporti in TNT come Meltblown, SMS, Spunbond, Thermobond.



La governance aziendale

La struttura di governo



GRI 2-9 Struttura e composizione della governance
GRI 2-11 Presidente del massimo organo di governo
GRI 2-12 Ruolo del massimo organo di governo nel controllo della gestione degli impatti
GRI 2-13 Delega di responsabilità per la gestione di impatti
 ESRS 2 GOV-1; GOV-2

Le politiche aziendali

Per Nuova Tecnofibra, la due diligence ai fini della sostenibilità è il processo con cui vengono identificati, valutati e gestiti i rischi e le opportunità ESG (Ambientali, Sociali e di Governance) connessi alle proprie attività. Questo approccio si fonda su sistemi di gestione e controllo mirati, con un'attenzione particolare agli aspetti ambientali e alla salute e sicurezza delle persone.

Gli strumenti cardine di questo presidio sono il **Modello di Organizzazione, Gestione e Controllo (Modello 231)** e il **Codice Etico**. Questi documenti, integrati tra loro, costituiscono il riferimento principale per garantire la conformità normativa e promuovere comportamenti integri e responsabili a ogni livello aziendale.

A ulteriore rafforzamento della governance e come strumento di anticorruzione, Nuova Tecnofibra ha implementato una chiara politica di **Whistleblowing**. Per assicurare un canale di comunicazione sicuro, riservato e accessibile, l'azienda si è dotata di un **Protocollo** operativo, di un **Informativa privacy** dedicata e di un apposito **Modulo per le segnalazioni**.

Il quadro delle policy è completato dalla **Politica per la Qualità 2024** e dalla **Politica Aziendale**, che guidano le strategie operative e di sviluppo. Sebbene al momento non sia stata formalizzata una specifica Politica per la Parità di Genere, i principi di equità, inclusione e non discriminazione sono valori già integrati nel nostro Codice Etico e nelle pratiche quotidiane di gestione.

L'insieme di questi strumenti testimonia l'impegno di Nuova Tecnofibra nel costruire una governance solida e responsabile, capace di integrare la sostenibilità in ogni aspetto del business.

ESRS 2 GOV-4

Certificazioni e riconoscimenti

A garanzia della qualità del lavoro quotidiano, dell'impegno nello sviluppo di prodotti altamente performanti e a basso impatto ambientale, Nuova Tecnofibra ha scelto di certificare le proprie procedure e la propria governance aziendale.



Inoltre, l'azienda sta muovendo i primi passi per valutare l'implementazione di nuove certificazioni di processo, in particolare la ISO 14001 per il Sistema di Gestione Ambientale e la ISO 45001 per i Sistemi di Gestione della Salute e Sicurezza sul Lavoro.

Appartenenza ad associazioni

Nuova Tecnofibra è associata a **Confindustria Como** e partecipa attivamente alle iniziative e ai webinar promossi dall'associazione, con l'obiettivo di mantenere un dialogo costante con il tessuto imprenditoriale locale e di contribuire alla diffusione di buone pratiche in ambito industriale e sostenibile.

L'azienda è inoltre membro di **Sistema Moda Italia (SMI)**, la federazione che rappresenta le imprese italiane del settore tessile e moda. L'adesione a SMI consente a Nuova Tecnofibra di essere parte di una rete nazionale di eccellenze, promuovendo l'innovazione, la competitività e la sostenibilità lungo l'intera filiera produttiva.



**La creazione
di valore**

Strategia, prodotti, mercati e risorse connessi alla sostenibilità

GRI 2-6 Attività, catena del valore e altri rapporti di business
ESRS 2 SBM-1

Il valore economico-finanziario

Nel 2024, Nuova Tecnofibra ha operato in un contesto economico complesso, caratterizzato da rallentamento della crescita globale, inflazione persistente e aumento dei costi energetici e dei servizi. Una contingenza potenzialmente insidiosa per l'azienda che si rivolge ad un mercato prevalentemente italiano, ma composto da una clientela che copre un mercato fortemente internazionale. Nonostante ciò, l'azienda ha mantenuto la **continuità operativa**, completando il rientro alla piena normalità post-pandemia e consolidando le relazioni con i principali clienti, con volumi stabili e in alcuni casi in crescita.

Il fatturato si è mantenuto in linea con l'anno precedente, sebbene la profittabilità abbia registrato un calo principalmente a causa dell'incremento dei costi di produzione e dei servizi. Tali effetti sono stati parzialmente mitigati da un'**attenta gestione dei costi del personale e dei consumi industriali**.

Gli **investimenti** hanno continuato a rappresentare un pilastro della strategia aziendale: nel 2024 sono stati realizzati **interventi per il potenziamento della capacità produttiva e l'efficientamento dei processi**, con l'introduzione di una nuova agugliatrice ad alta velocità e di una nuova imballatrice per le ovatte resinare.

Il 2025 ha mostrato segnali positivi, con una progressiva **ottimizzazione dei costi** e un **miglioramento della redditività** grazie alla revisione della strategia industriale, alla selettività commerciale e all'individuazione di nuovi fornitori più competitivi. Nuova Tecnofibra conferma così il proprio impegno nel generare valore economico sostenibile nel lungo periodo, integrando performance finanziaria, innovazione e responsabilità sociale.

Il contesto in cui operiamo

Nuova Tecnofibra Srl opera nel settore della produzione di **ovatte e feltri agugliati**, offrendo soluzioni tecniche diversificate e ad alte prestazioni. L'azienda è solidamente radicata sul mercato italiano, in particolare nel comparto delle ovatte, dove la **prossimità geografica ai clienti** rappresenta un vantaggio competitivo significativo, contribuendo alla riduzione dei costi logistici e all'efficienza del servizio.

Il **portafoglio clienti** presenta un'elevata frammentazione: i due principali clienti generano complessivamente circa il **35% del fatturato**, mentre una pluralità di altri clienti, di dimensioni minori ma strategici, assicura una buona **diversificazione commerciale** e limita i rischi di concentrazione.

Nel contesto competitivo attuale, il settore dei **non tessuti** evidenzia un livello di concorrenza **medio-alto**, con la presenza di player consolidati e nuovi operatori, alcuni dei quali localizzati in aree prossime (es. Deatex Group Srl), aumentando la pressione competitiva su prezzi e tempi di risposta.

Sul fronte dell'approvvigionamento, **non si registrano situazioni di monopolio**, ma si evidenzia una **dipendenza da fornitori esteri** per alcune tipologie di fibre tecniche, in particolare provenienti dall'Europa centrale. Tale vulnerabilità è mitigata attraverso una **strategia di diversificazione dei fornitori** e una **gestione proattiva delle scorte**, che garantiscono continuità produttiva.

Il **potere contrattuale dei clienti** risulta significativo, in particolare per i principali committenti, mentre la capacità di Nuova Tecnofibra di mantenere rapporti consolidati e affidabili nel tempo rappresenta un elemento distintivo e un fattore di stabilità nel medio periodo.



Strategia, prodotti, mercati e risorse connessi alla sostenibilità

GRI 2-6 Attività, catena del valore e altri rapporti di business
ESRS 2 SBM-1

Il nostro core business

Nuova Tecnofibra Srl è attiva nella **progettazione e produzione di materiali tessili tecnici** destinati a molteplici settori industriali, con un'offerta focalizzata sulla lavorazione di **fibresintetiche, artificiali e naturali**. L'azienda vanta un'esperienza consolidata e un'elevata specializzazione nella realizzazione di ovatte e feltri tecnici, prodotti con tecnologie avanzate e personalizzabili in base alle specifiche esigenze del cliente.

Prodotti e servizi

L'offerta si articola principalmente in:

- **Ovate resinate e termolegate**, disponibili anche in versioni accoppiate, impiegate in ambiti come l'arredamento imbottito, l'abbigliamento e la filtrazione;
- **Feltri agugliati termofissati e calandrati**, utilizzati in contesti tecnici e industriali quali calzatura, abbigliamento e automotive, per la loro resistenza meccanica, stabilità dimensionale e capacità di isolamento termoacustico;
- **Soluzioni personalizzate su richiesta del cliente**, grazie a un approccio orientato alla co-progettazione e alla flessibilità produttiva.

Canali distributivi

L'azienda opera **prevalentemente sul mercato italiano**, con una rete commerciale diretta e fidelizzata. Le relazioni con i clienti sono gestite con un elevato grado di **personalizzazione**, favorendo rapporti di lungo termine basati su fiducia, qualità del servizio e capacità di risposta alle esigenze. Per i prodotti a maggiore volume (come le ovatte), la distribuzione è concentrata in aree geograficamente prossime allo stabilimento per contenere i costi logistici; mentre per i feltri, la distribuzione si estende anche a clienti più distanti.

Tecnologie utilizzate

Nuova Tecnofibra utilizza tecnologie di produzione avanzate, tra cui:

- **Impianti per agugliatura, calandratura, resinatura e termofissaggio**, che garantiscono versatilità e controllo della qualità del prodotto finito;
- **Laboratori interni** dotati di strumentazione tecnica per test fisico-meccanici e controllo qualità;
- **Sistemi gestionali e informatici** (AS400, server Windows) integrati nei processi aziendali per una gestione efficiente di produzione, logistica e amministrazione.

Elementi distintivi dell'offerta

- **Flessibilità produttiva**: possibilità di produrre quantitativi minimi, testare prototipi e realizzare composizioni ad hoc.
- **Certificazioni di qualità e sostenibilità**: l'azienda è certificata secondo lo standard ISO 9001, OEKO-TEX® Standard 100 e GRS (Global Recycled Standard), a testimonianza dell'impegno verso la qualità, la tracciabilità e l'ambiente.
- **Supporto tecnico e co-design**: lo staff tecnico collabora attivamente con i clienti nella fase di sviluppo del prodotto per garantire prestazioni ottimali e rispondenza alle normative applicabili nei settori di destinazione.



Strategia, prodotti, mercati e risorse connessi alla sostenibilità

GRI 2-6 Attività, catena del valore e altri rapporti di business
ESRS 2 SBM-1

La catena del valore



Il percorso ESG

GRI 2-29 Approccio al coinvolgimento degli stakeholder
GRI 3-1 Processo di determinazione dei temi materiali
 ESRS 2 SBM-2
 ESRS 2 IRO-1

La doppia materialità

Pur non essendo obbligata alla direttiva europea CSRD, Nuova Tecnofibra si è ispirata al metodo della **doppia materialità** per individuare i temi ESG più rilevanti per l'impresa.

L'analisi è stata condotta sottoponendo un questionario approfondito alle linee manageriali, cui è stato chiesto di valutare le singole tematiche ESG sotto una duplice prospettiva:

- **Materialità d'impatto:** gli effetti generati su ambiente e società dalle attività dell'impresa.
- **Materialità finanziaria:** i rischi e le opportunità economico-finanziarie legate ai fattori ESG.

Per garantirne l'efficacia, questo processo di analisi interna è stato condotto in parallelo con un'analisi esterna, che ha coinvolto direttamente gli stakeholder dell'impresa.

Prospettiva e coinvolgimento degli stakeholders

I principali **stakeholder** dell'azienda (collaboratori, clienti, fornitori, istituti di credito ed enti locali) sono stati **chiamati, tramite un sondaggio** dedicato, a condividere la loro opinione e le loro aspettative su una serie di tematiche ESG.

Si è chiesto agli stakeholder di identificare un **ordine di preferenza tra le tematiche ESG** indicate, in base al minore o maggiore impatto di ciascun tema sulla capacità di Nuova Tecnofibra di produrre **valore condiviso**. I temi sottoposti a votazione, selezionati tramite un'approfondita analisi sul settore e sulle specificità dell'azienda, sono mostrati nei grafici seguenti, divisi per categoria e ordinati per rilevanza.

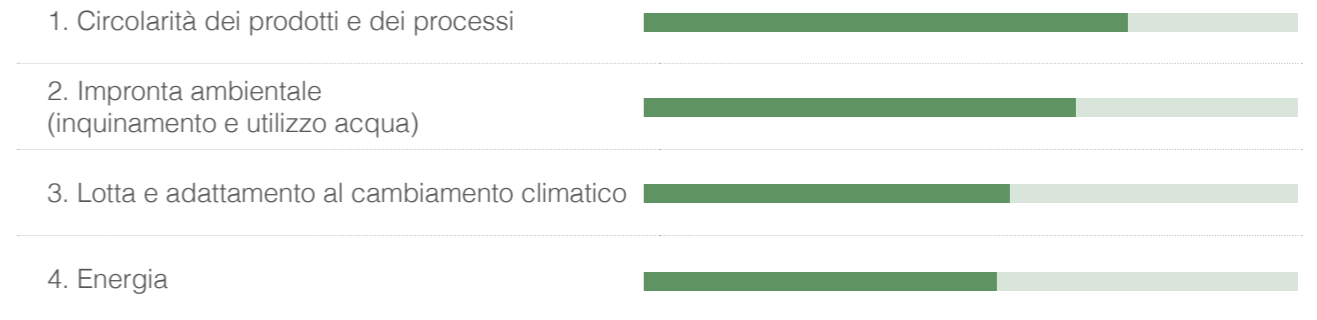
Tra questi dodici temi significativi, quelli ritenuti maggiormente rilevanti dagli stakeholder hanno arricchito la costruzione del Piano ESG triennale di Nuova Tecnofibra.

Inoltre, agli stakeholder è stato chiesto di elencare e descrivere liberamente eventuali impatti generati da Nuova Tecnofibra, di natura ambientale o sociale, che li colpiscono o li interessano direttamente. Le risposte fornite si sono rivelate un input di grande valore per l'analisi condotta da Nuova Tecnofibra, e sono state analizzate attentamente e considerate in modo rilevante nella costruzione del Piano ESG triennale.

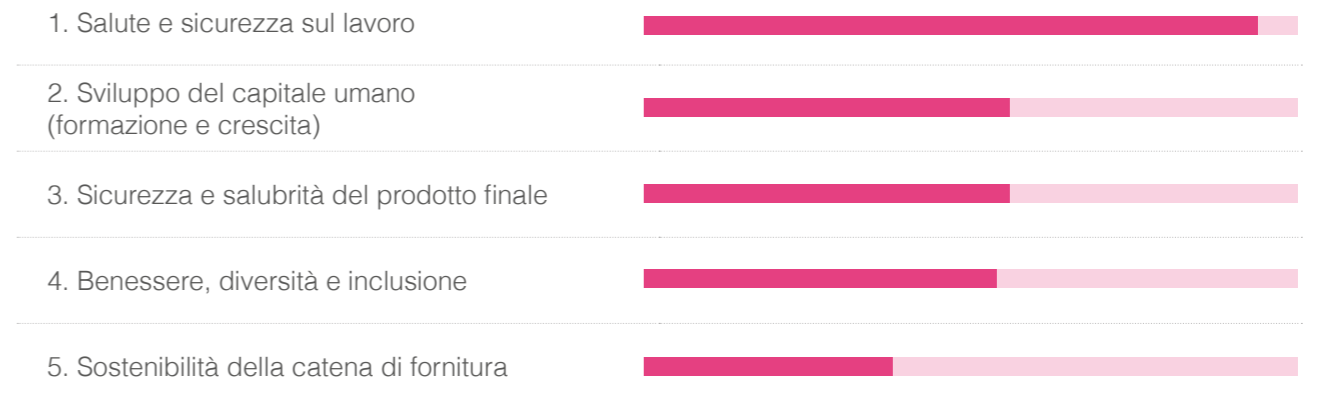
La seguente infografica mostra sinteticamente i temi emersi dalle risposte con più frequenza, rappresentata dalla dimensione delle parole.



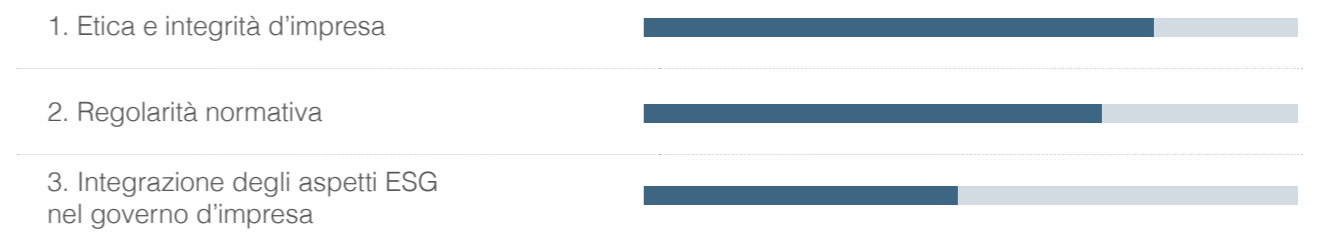
FATTORI ENVIRONMENT



FATTORI SOCIAL



FATTORI GOVERNANCE



La Strategia di Sostenibilità

GRI 2-29 Approccio al coinvolgimento degli stakeholder
GRI 3-1 Processo di determinazione dei temi materiali
ESRS 2 SBM-2
ESRS 2 IRO-1

L'analisi di doppia materialità, arricchita dal coinvolgimento degli stakeholder dell'azienda, ha restituito a Nuova Tecnofibra i temi ESG più rilevanti, ponendo le basi per un percorso strutturato di sostenibilità. Per ciascuna tematica l'organizzazione ha definito una serie di **obiettivi strategici**, coerenti con una visione di lungo periodo e con l'impegno verso il miglioramento continuo.

AREA	TEMA	OBIETTIVI	AZIONI	2025	2026	2027
Environmental	Cambiamento climatico	Misurazione e riduzione delle emissioni	Stima delle emissioni di Scope 1 e 2	■	□	□
			Valutazione di un calcolo più preciso di CF aziendale	□	■	□
		Rafforzamento della sostenibilità energetica	Sviluppo di un piano di riduzione delle emissioni	□	□	■
			Valutazione di un contratto di fornitura energetica proveniente interamente da fonti rinnovabili	■	□	□
	Impronta ambientale e circolarità	Potenziamento della circolarità	Valutazione di iniziative per la riduzione dei consumi di acqua e materie prime	□	■	□
			Promozioni commerciali delle alternative green	■	■	■
		Miglioramento della gestione dei rifiuti	Valutazione di iniziative per un più ampio riutilizzo degli scarti di produzione	□	■	■
			Valutazione di attività per una più efficace gestione dei rifiuti	■	■	■
Social	Le proprie persone	Miglioramento delle attività di formazione	Strutturazione di un sistema di misurazione e monitoraggio della formazione	□	■	□
			Conduzione di un'analisi dei fabbisogni e strutturazione di un primo piano formativo	□	■	■
		Miglioramento del benessere dei dipendenti	Implementazione di nuove agevolazioni e convenzioni aziendali	□	■	□
			Valutazione dell'implementazione di nuove prassi di flessibilità lavorativa	□	■	□
			Valutazione dell'introduzione di nuovi strumenti di welfare aziendale	□	■	■
			Valutazione della certificazione per la parità di genere	■	□	□
	Presidio dei temi D&I	Eventuale avvio del processo per l'ottenimento della certificazione per la parità di genere	□	■	■	
		Rapporti con comunità e territorio	Consolidamento dell'attività sul territorio	Sponsorizzazione di attività, eventi e progetti sul territorio	■	■
	Attivazione di programmi di alternanza scuola-lavoro, stage e tirocini presso l'azienda			■	■	■
	Valutazione e implementazione di nuove iniziative con il Comune di Carbonate		□	■	■	
Governance	Etica, compliance normativa e governance ESG		Rafforzamento della compliance, dell'etica e della trasparenza	Pubblicazione del primo Report di Sostenibilità	■	□
		Valutazione dell'opportunità di conseguire la certificazione ISO 14001 sulla gestione ambientale		□	■	□
		Successiva eventuale integrazione dei sistemi di gestione		□	□	■
		Rafforzamento della comunicazione sulle tematiche ESG durante l'anno		□	■	■
		Avvio di un sistema di mappatura e monitoraggio dei fornitori		□	■	□
		Intensificazione della compliance richiesta ai fornitori		□	□	■
	Integrazione ESG nella governance aziendale	Formalizzazione di un Comitato ESG interno	■	□	□	
		Strutturazione e formalizzazione di incontri regolari del Comitato ESG	□	■	■	
		Introduzione di una giornata di formazione e sensibilizzazione sull'etica d'impresa al livello manageriale	□	■	■	



**Ambiente
e persone**

Sostenibilità ambientale

Per Nuova Tecnofibra, la sostenibilità ambientale non è una tendenza, ma un **principio cardine** del nostro modo di fare impresa. Crediamo fermamente che l'eccellenza produttiva e la tutela delle risorse naturali non siano obiettivi in conflitto, ma due facce della stessa medaglia: **l'efficienza**.

Un uso più intelligente dell'energia, una gestione attenta dei materiali e la riduzione degli scarti non sono solo azioni a beneficio del pianeta, ma anche **leve strategiche** che migliorano la qualità dei nostri processi e la competitività della nostra azienda.

Questo si traduce in un impegno quotidiano, volto a ottimizzare i consumi, a promuovere un ciclo di vita dei materiali il più virtuoso possibile e a monitorare costantemente le nostre performance per ridurre il nostro impatto. Ogni sfida ambientale è per noi uno stimolo a **innovare**, a ripensare le nostre operazioni e a investire in soluzioni che garantiscano qualità e rispetto per l'ecosistema.

Il nostro percorso è guidato dalla volontà di lasciare un'eredità positiva, dimostrando che è possibile coniugare la crescita industriale con la protezione dell'ambiente che ci ospita. Questa è la nostra responsabilità e il nostro impegno per il futuro.



Attività ambientali

Efficienza energetica e mobilità sostenibile

L'azienda alimenta la propria flotta aziendale con energia autoprodotta da impianto fotovoltaico (installato nel 2016), riducendo così l'impronta carbonica legata agli spostamenti. Nel corso del 2024, **due veicoli aziendali sono stati sostituiti con modelli ibridi plug-in**, contribuendo ulteriormente alla diminuzione delle emissioni dirette. È proseguita inoltre la **mappatura e il monitoraggio dei consumi energetici** in collaborazione con Confindustria Como, con la redazione del **report energetico quadriennale** previsto per i soggetti energivori (ultimo audit completato nel 2023).

Gestione delle emissioni e qualità dell'aria

Nuova Tecnofibra continua a investire nel miglioramento degli impianti di aspirazione e filtrazione: **i due nuovi sistemi di captazione delle polveri**, installati nel 2022, garantiscono una significativa riduzione delle emissioni in atmosfera e il miglioramento della qualità dell'aria nei reparti produttivi.

Ottimizzazione dei processi produttivi e riduzione dei rifiuti

Nel 2024 è stata acquistata e installata una nuova macina per il riciclo degli sfridi di produzione, permettendo il recupero e il riutilizzo degli scarti industriali all'interno del ciclo produttivo, in un'ottica di economia circolare. L'azienda ha inoltre avviato lo **studio di un sistema per il riutilizzo delle acque di scarto**, finalizzato a ridurre il consumo idrico e a migliorare la gestione delle risorse.

Illuminazione e impianti tecnologici

Sono proseguiti gli interventi di sostituzione delle lampade con sistemi LED e di installazione di motori ad alta efficienza, con l'obiettivo di ridurre i consumi elettrici. Inoltre, nel 2024 è stata avviata la **valutazione per la sostituzione dei generatori di calore a gas metano con modelli più efficienti e a minori emissioni**, attività successivamente realizzata nel corso del 2025.

Sostenibilità sociale

Per Nuova Tecnofibra, essere un'impresa radicata nel presente e proiettata verso il futuro significa riconoscere che il nostro ruolo va oltre la produzione e il mercato. Ci consideriamo parte integrante di una comunità con la quale interagiamo ogni giorno e per la quale sentiamo una profonda responsabilità. La nostra dimensione sociale non è un'attività accessoria, ma un **pilastro fondamentale** della nostra identità, che si fonda sulla convinzione che la vera crescita sia quella condivisa.

Al centro di ogni nostra iniziativa ci sono le **persone**: i nostri collaboratori, i giovani del territorio, i membri più fragili della comunità e tutti i cittadini con cui condividiamo lo stesso tessuto sociale.

Il nostro impegno si traduce in scelte consapevoli e azioni concrete, orientate a generare un impatto positivo e duraturo. Crediamo nel **sostegno alle realtà locali** che promuovono l'inclusione e la salute, nell'**investimento sulle nuove generazioni** come motore di sviluppo futuro e nella **creazione di un ambiente di lavoro che sia anche un luogo di crescita umana e professionale**.

Le pagine che seguono non sono un semplice elenco di iniziative, ma la **testimonianza del nostro modo di essere azienda**: un soggetto attivo, partecipe e responsabile, impegnato a costruire valore non solo per sé, ma per l'intera collettività.

Attività sociali

Solidarietà e inclusione sociale

L'attenzione verso la comunità e le persone più fragili rappresenta un valore fondante per Nuova Tecnofibra. Anche nel 2024 è stata rinnovata l'iniziativa, nata nel 2020 su impulso della titolare **Dr.ssa Antonella Benetatos**, che trasforma i tradizionali omaggi natalizi ai clienti in un **gesto concreto di solidarietà**.

I cesti natalizi sono stati infatti acquistati dalla **Cooperativa Sociale "Noi Genitori" di Erba**, una realtà impegnata nel sostegno e nell'inclusione di persone con disabilità. Attraverso questa scelta, l'azienda contribuisce non solo

al sostegno economico della cooperativa, ma anche alla valorizzazione del lavoro inclusivo, offrendo visibilità a un modello di economia sociale che genera valore per il territorio.

Salute e sicurezza nella comunità

La sicurezza pubblica è un altro ambito in cui Nuova Tecnofibra continua a dimostrare impegno e responsabilità. Prosegue infatti la partecipazione al progetto **"Cuore InForma"** del Comune di Carbonate, volto a favorire la

diffusione dei **defibrillatori semiautomatici (DAE)** nei luoghi pubblici.

Grazie alla sottoscrizione di un **contratto pubblicitario triennale (valido fino al 2024)**, l'azienda ha contribuito all'installazione e alla manutenzione dei dispositivi salvavita e dei totem informativi, supportando la creazione di una rete territoriale di emergenza cardiologica. A questa iniziativa si è affiancato il sostegno a progetti di **formazione sul primo soccorso** e alla promozione della **cultura della prevenzione**, riconoscendo nella salute pubblica un bene collettivo da tutelare e promuovere.

Formazione, crescita professionale e benessere dei dipendenti

La **formazione continua** rappresenta per Nuova Tecnofibra un elemento chiave della propria strategia di sviluppo e di sostenibilità sociale. Nel 2024 sono stati realizzati numerosi **percorsi di aggiornamento tecnico e professionale**, con corsi dedicati all'approfondimento delle competenze **qualitative e di processo**, all'uso avanzato di **Excel**, al **miglioramento linguistico (inglese)** e alla **sicurezza sul lavoro**.

Tali iniziative rispondono all'obiettivo di valorizzare le competenze interne, accrescere la consapevolezza sui temi ambientali e di sicurezza, e promuovere una cultura aziendale basata sulla crescita condivisa.

Parallelamente, l'azienda mantiene una forte attenzione al **benessere e alla tutela economica dei dipendenti**, attivando misure di **supporto individuale** in caso di necessità, come la possibilità di ricevere **anticipi o sostegni economici per spese personali**. Questo approccio umanistico e attento alle persone riflette la volontà di creare un ambiente di lavoro inclusivo, solidale e rispettoso dei bisogni di ciascuno.

Investimento nei giovani e nel futuro

Nuova Tecnofibra crede fortemente nell'importanza di favorire il ricambio generazionale e di offrire opportunità concrete ai giovani del territorio. Anche nel 2024 è proseguita la collaborazione con gli istituti scolastici locali nell'ambito dei **Percorsi per le Competenze Trasversali e per l'Orientamento (PCTO)**, che permettono agli studenti delle scuole superiori di vivere un'esperienza formativa diretta in azienda.

Queste esperienze non solo consentono di sviluppare competenze tecniche e relazionali, ma rafforzano il legame tra scuola e mondo del lavoro, contribuendo alla costruzione di percorsi professionali consapevoli.

Negli ultimi anni, alcuni di questi percorsi si sono trasformati in **opportunità di inserimento lavorativo stabile**, con l'assunzione di giovani che avevano svolto il PCTO in azienda: un risultato concreto e motivo di orgoglio per l'organizzazione, che vede nella crescita dei giovani un investimento strategico per il futuro.

Responsabilità verso la comunità e memoria delle iniziative solidali

L'impegno sociale di Nuova Tecnofibra si è espresso anche in passato in momenti di particolare difficoltà collettiva. Durante l'emergenza sanitaria legata alla pandemia, l'azienda ha **ricoverito temporaneamente parte della produzione per la realizzazione di mascherine** e ha **donato dispositivi di protezione** contribuendo a garantire la sicurezza della popolazione. Queste azioni, nate in un contesto emergenziale, rappresentano ancora oggi un esempio del senso di responsabilità e della capacità dell'azienda di reagire con tempestività e spirito di servizio ai bisogni della comunità.



Appendice

Nota metodologica del report

Il primo Report di Sostenibilità di Nuova Tecnofibra Srl (semplificato in "Nuova Tecnofibra" nel documento) rappresenta uno strumento di comunicazione per descrivere in modo trasparente gli obiettivi e i risultati conseguiti in ambito ESG (Environmental, Social, Governance), con il fine ultimo di creare valore nel tempo sia per l'Azienda che per i propri stakeholder.

Il perimetro del seguente report di sostenibilità coincide con il perimetro del Bilancio economico.

Il report di sostenibilità rappresenta un documento di rendicontazione volontaria che, per la massima trasparenza e per facilitare la comparabilità dei dati, è stato redatto con riferimento agli standard **GRI (Global Reporting Initiative)** e **ESRS (European Sustainability Reporting Standards)**.

Inoltre, anche per la conduzione dell'analisi di doppia materialità Nuova Tecnofibra si è ispirata agli standard **ESRS**, nonostante essi siano stati oggetto di profonda revisione e discussione (cd. "Pacchetto Omnibus") durante la redazione del presente report.



Indice GRI e raccordo ESRS

Dichiarazione d'uso GRI: Nuova Tecnofibra Srl ha rendicontato le informazioni citate in questo indice dei contenuti GRI per il periodo dal 1° gennaio 2024 al 31 dicembre 2024 con riferimento agli Standard GRI.

GRI 1 - Principi Fondamentali - versione 2021

Dichiarazione d'uso ESRS: Nuova Tecnofibra Srl si è ispirata, nella rendicontazione di questo report, anche agli standard ESRS.

Standard GRI	Informativa GRI	Standard ESRS	Informativa ESRS	Pagina
GRI 2: Informativa Generale 2021	2-1 Dettagli organizzativi			14
GRI 2: Informativa Generale 2021	2-2 Entità incluse nella rendicontazione di sostenibilità dell'organizzazione	ESRS 2	BP-1	14
GRI 2: Informativa Generale 2021	2-6 Attività, catena del valore e altri rapporti di business	ESRS 2	SBM-1	26, 28, 30
GRI 2: Informativa Generale 2021	2-7 Dipendenti	ESRS	S1-6	53
GRI 2: Informativa Generale 2021	2-7 Diversità negli organi di governance e tra i dipendenti	ESRS	S1-9	55
GRI 2: Informativa Generale 2021	2-8 Lavoratori non dipendenti	ESRS	S1-7	55
GRI 2: Informativa Generale 2021	2-9 Struttura e composizione della governance	ESRS 2	GOV-1; GOV-2	20
GRI 2: Informativa Generale 2021	2-11 Presidente del massimo organo di governo			20
GRI 2: Informativa Generale 2021	2-12 Ruolo del massimo organo di governo nel controllo della gestione degli impatti	ESRS 2	GOV-1; GOV-2	20
GRI 2: Informativa Generale 2021	2-13 Delega di responsabilità per la gestione di impatti	ESRS 2	GOV-1; GOV-2	20
GRI 2: Informativa Generale 2021	2-21 Rapporto di retribuzione totale annuale	ESRS	S1-16	56
GRI 2: Informativa Generale 2021	2-22 Dichiarazione sulla strategia di sviluppo sostenibile	ESRS 2	SBM-1	5
GRI 2: Informativa Generale 2021	2-29 Approccio al coinvolgimento degli stakeholder	ESRS 2	SBM-2	32, 33

Indice GRI e raccordo ESRS

Dichiarazione d'uso GRI: Nuova Tecnofibra Srl ha rendicontato le informazioni citate in questo indice dei contenuti GRI per il periodo dal 1° gennaio 2024 al 31 dicembre 2024 con riferimento agli Standard GRI.

GRI 1 - Principi Fondamentali - versione 2021

Dichiarazione d'uso ESRS: Nuova Tecnofibra Srl si è ispirata, nella rendicontazione di questo report, anche agli standard ESRS.

Standard GRI	Informativa GRI	Standard ESRS	Informativa ESRS	Pagina
GRI 3: Temi materiali 2021	3-1 Processo di determinazione dei temi materiali	ESRS 2	IRO-1	32, 33
GRI 302: Energia 2016	302-1 Consumo di energia dell'organizzazione	ESRS	E1-5	49
GRI 302: Energia 2016	302-3 Intensità energetica	ESRS	E1-5	49
GRI 303: Acqua ed effluenti 2018	303-3 Prelievo idrico	ESRS	E3-4	51
GRI 305: Emissioni 2016	305-1 Emissioni di gas a effetto serra (GHG) dirette (Scope 1)	ESRS	E1-6	50
GRI 305: Emissioni 2016	305-2 Emissioni di gas a effetto serra (GHG) indirette da consumi energetici (Scope 2)	ESRS	E1-6	50
GRI 305: Emissioni 2016	305-4 Intensità delle emissioni di gas a effetto serra (GHG)	ESRS	E1-6	50
GRI 306: Scarichi idrici e rifiuti 2016	306-3 Rifiuti generati	ESRS	E5-5	52
GRI 401: Occupazione 2016	401-1 Assunzioni di nuovi dipendenti e avvicendamento dei dipendenti	ESRS	S1-6	54
GRI 403: Salute e sicurezza sul lavoro 2018	403-9 Infortuni sul lavoro	ESRS	S1-14	57, 58
GRI 403: Salute e sicurezza sul lavoro 2018	403-10 Malattia professionale	ESRS	S1-14	57, 58
GRI 404: Formazione e istruzione 2016	404-1 Numero medio di ore di formazione all'anno per dipendente	ESRS	S1-13	56
GRI 404: Formazione e istruzione 2016	404-3 Percentuale di dipendenti che ricevono periodicamente valutazioni delle loro performance e dello sviluppo professionale	ESRS	S1-13	56
GRI 404: Formazione e istruzione 2016	405-2 Rapporto tra salario di base e retribuzione delle donne rispetto agli uomini	ESRS	S1-16	56

Le performance ambientali

GRI 302-1 Consumo di energia dell'organizzazione
ESRS E1-5

Consumo di energia e mix energetico	unità di misura	2022	2023	2024
1) Consumo di combustibile da petrolio grezzo e prodotti petroliferi	MWh	64,5	67,3	70,1
2) Consumo di combustibile da gas naturale	MWh	4.737,2	4.935,9	5.279,4
3) Consumo di energia elettrica, calore, vapore e raffrescamento da fonti fossili, acquistata o acquisita	MWh	1.546,8	1.519,4	1.088,7
4) Consumo totale di energia da fonti fossili (somma delle righe da 1 a 3)	MWh	6.348,5	6.522,7	6.438,2
Quota di fonti fossili sul consumo totale di energia	%	100%	100%	92%
5) Consumo di energia elettrica, calore, vapore e raffrescamento da fonti rinnovabili, acquistata o acquisita	MWh	0,0	0,0	578,0
6) Consumo di energia rinnovabile auto-prodotta senza ricorrere a combustibili *	MWh	1,0	1,0	1,0
7) Consumo totale di energia da fonti rinnovabili (somma delle righe 5 e 6)	MWh	1,0	1,0	579,0
Quota di fonti rinnovabili sul consumo totale di energia	%	0%	0%	8%
Consumo totale di energia (somma delle righe 4 e 7)	MWh	6.349	6.524	7.017

* Stimato

GRI 302-3 Intensità energetica
ESRS E1-5

Intensità energetica in base ai ricavi netti	unità di misura	2022	2023	2024
Consumo totale di energia (MWh) / Ricavi netti (MLN €)	MWh / MLN €	396,8	501,8	539,8

GRI 305-1 Emissioni di gas a effetto serra (GHG) dirette (Scope 1)
ESRS E1-6

Emissioni dirette di GHG (Scope 1)	unità di misura	2022	2023	2024
Gas Naturale	tCO ₂ eq	957,0	997,2	1.066,6
Benzina	tCO ₂ eq	7,8	8,0	11,2
Diesel	tCO ₂ eq	9,3	9,8	7,3
Emissioni lorde di GHG di Scope 1	tCO₂eq	974,1	1.015,0	1.085,1

GRI 305-2 Emissioni di gas a effetto serra (GHG) indirette da consumi energetici (Scope 2)
ESRS E1-6

Emissioni indirette di GHG derivanti da energia importata (Scope 2)	unità di misura	2022	2023	2024
Emissioni lorde di GHG di Scope 2 (location based)	tCO ₂ eq	453,1	364,6	261,2
Emissioni lorde di GHG di Scope 2 (market based)	tCO ₂ eq	707,1	760,6	544,9

Emissioni totali di GHG	unità di misura	2022	2023	2024
Location based	tCO₂eq	1.427,2	1.379,6	1.346,3
Market based	tCO ₂ eq	1.681,2	1.775,6	1.630,0

GRI 305-4 Intensità delle emissioni di gas a effetto serra (GHG)
ESRS E1-6

Intensità di GHG in base ai ricavi netti (Location based)	unità di misura	2022	2023	2024
Emissioni totali di GHG (Location Based) (tCO ₂ eq) / Ricavi netti (MLN €)	tCO ₂ eq/MLN €	89,2	106,1	103,6

Le performance ambientali

GRI 303-3 Prelievo idrico
ESRS E3-4

Prelievo idrico	unità di misura	2022	2023	2024
Prelievo di acqua	m ³	2.415,0	2.655,0	2.303,0
Volume totale di acqua riciclata e riutilizzata	m³	24,0	24,0	29,0



GRI 306-3 Rifiuti generati
ESRS E5-5

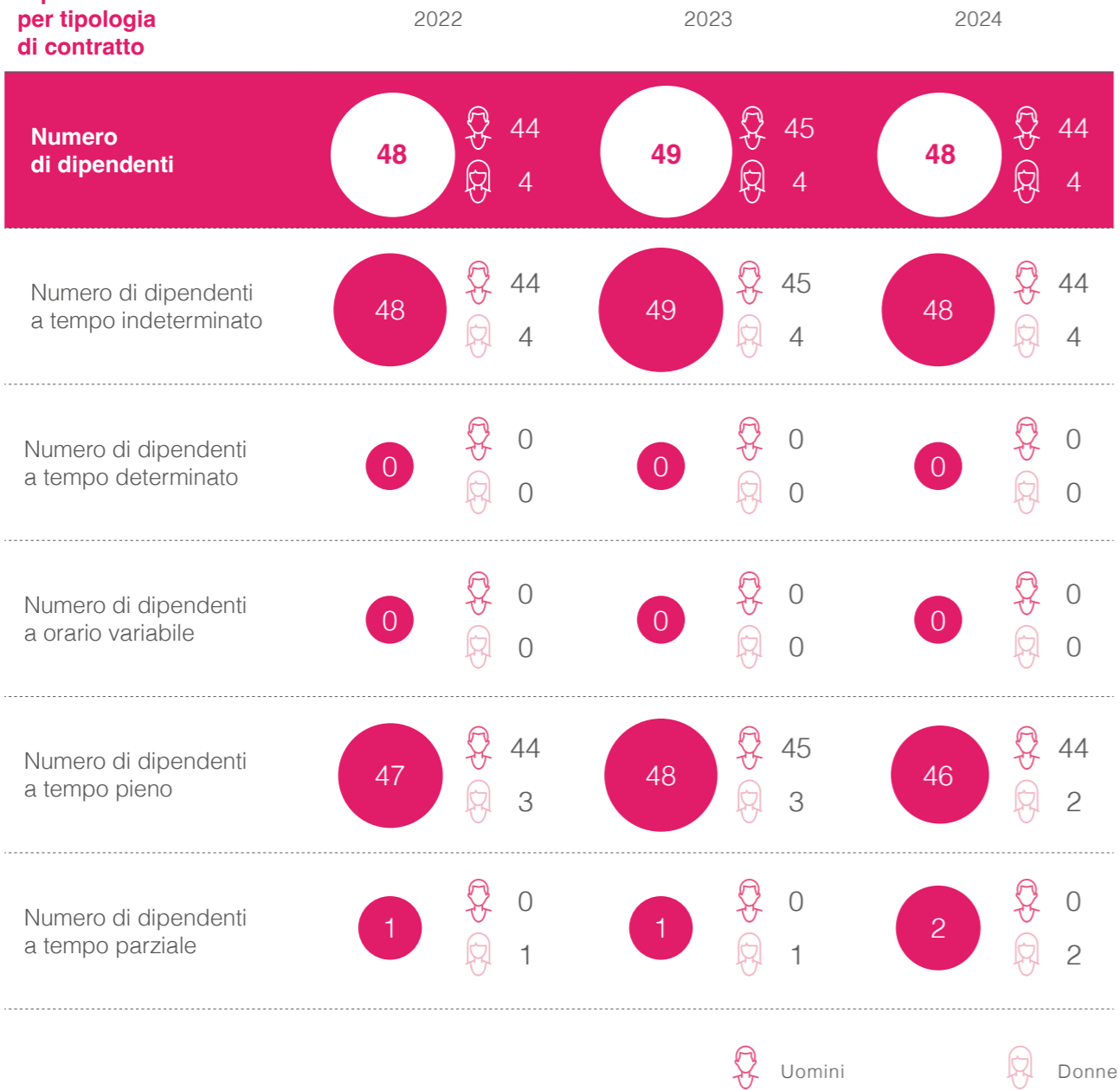
Rifiuti suddivisi per materiale	unità di misura	2022	2023	2024
Totale rifiuti prodotti	kg	336.024	425.564	465.074
Carta e cartone	kg	10.360	15.080	14.080
Legno	kg	8.540	7.180	5.980
Ferro	kg	5.300	9.660	0 *
Plastica	kg	9.652	6.440	6.650
Tessili	kg	268.760	363.055	390.000
Resine	kg	12.440	5.280	16.200
rifiuti liquidi acquosi	kg	20.640	16.380	29.600
Altro	kg	332	2.489	2.564

* Il materiale metallico è stato accumulato e verrà smaltito con un unico ritiro nel 2025.

Le performance sociali

GRI 2-7 Dipendenti
ESRS S1-6

Dipendenti per tipologia di contratto



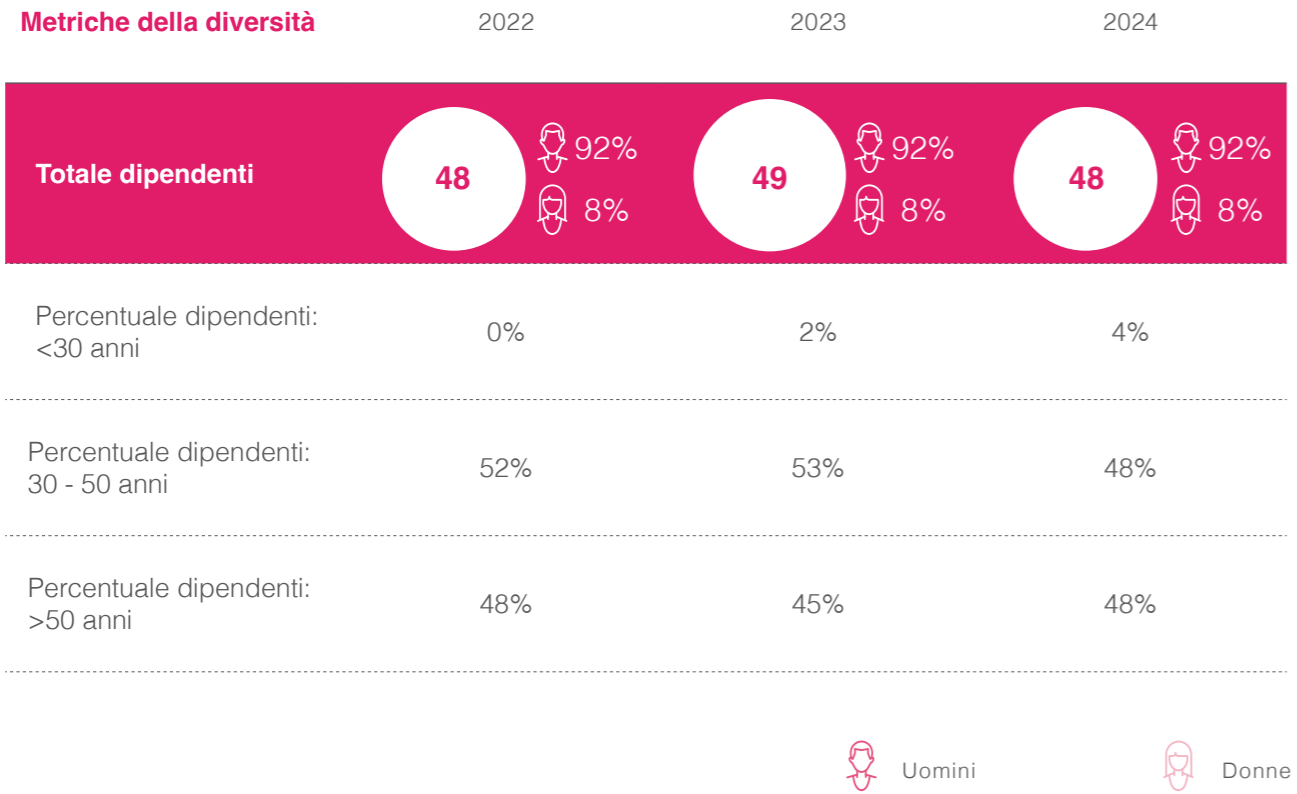
GRI 401-1 Assunzioni di nuovi dipendenti e avvicendamento dei dipendenti
ESRS S1-6

Assunti e cessati



Le performance sociali

GRI 2-7 Diversità negli organi di governance e tra i dipendenti
ESRS S1-9

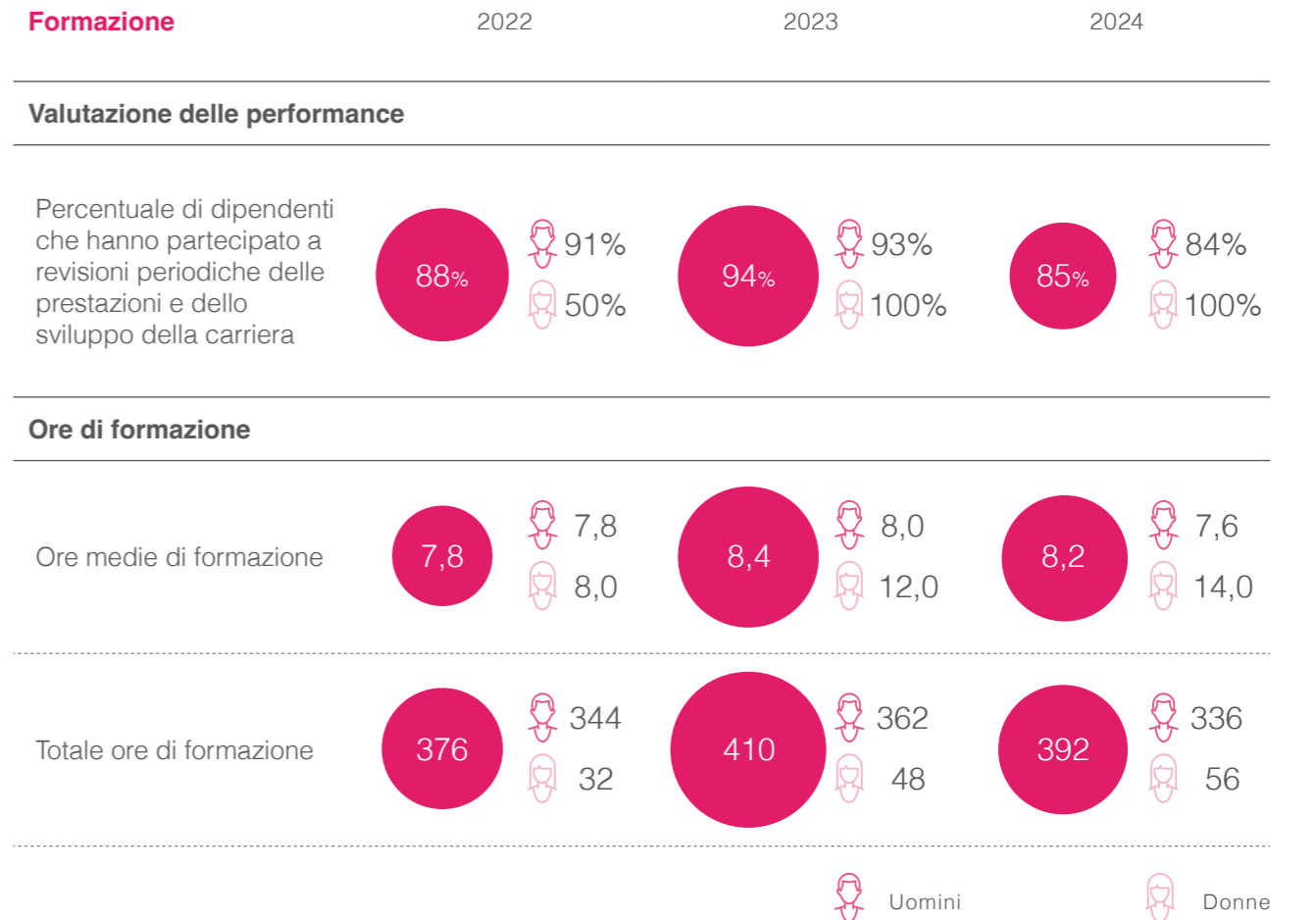


GRI 2-8 Lavoratori non dipendenti
ESRS S1-7

Lavoratori non dipendenti

	2022	2023	2024
Alternanza scuola lavoro	2	2	2
Lavoratori in somministrazione	9	6	8

GRI 404-1 Numero medio di ore di formazione all'anno per dipendente
GRI 404-3 Percentuale di dipendenti che ricevono periodicamente valutazioni delle loro performance e dello sviluppo professionale
ESRS S1-13



GRI 2-21 Rapporto di retribuzione totale annuale
GRI 405-2 Rapporto tra salario di base e retribuzione delle donne rispetto agli uomini
ESRS S1-16

Metriche di remunerazione

	2022	2023	2024
Divario di remunerazione totale	5,53	5,84	5,14
Divario retributivo di genere	10%	10%	10%

Le performance sociali

GRI 403-9 Infortuni sul lavoro
GRI 403-10 Malattia professionale
ESRS S1-14

Metriche di salute e sicurezza	2022	2023	2024
Tabella riferita ai lavoratori dipendenti			
Numero di decessi dovuti a lesioni e malattie connesse al lavoro	0	0	0
Numero di infortuni sul lavoro registrabili	2	0	1
Tasso di infortuni sul lavoro registrabili	21,7	0,0	10,9
Tipologie principali di infortunio	CONTUSIONI		CONTUSIONI
Numero di casi riguardanti malattie connesse al lavoro registrabili	0	0	0
Numero di giornate perse a causa di lesioni	38	0	3
Numero di ore lavorate da tutti i dipendenti	92.160	94.080	92.160

GRI 403-9 Infortuni sul lavoro
GRI 403-10 Malattia professionale
ESRS S1-14

Metriche di salute e sicurezza	2022	2023	2024
Tabella riferita ai lavoratori non dipendenti			
Numero di decessi dovuti a lesioni e malattie connesse al lavoro	0	0	0
Numero di infortuni sul lavoro registrabili	0	0	2
Tasso di infortuni sul lavoro registrabili	0,0	0,0	130,2
Tipologie principali di infortunio	CONTUSIONI		
Numero di casi riguardanti malattie connesse al lavoro registrabili	0	0	0
Numero di giornate perse a causa di lesioni	0	0	43
Numero di ore lavorate	17.280	11.520	15.360

Glossario

Agenda 2030 per lo sviluppo sostenibile: è il programma d'azione per le persone, il pianeta e la prosperità sottoscritto nel settembre 2015 dai governi dei 193 Paesi membri dell'ONU. L'Agenda ingloba i 17 Obiettivi per lo sviluppo, denominati SDGs (vedi voce successiva).

Carbon Footprint: esprime in CO2 equivalente il totale delle emissioni di gas ad effetto serra associate direttamente o indirettamente ad un prodotto, un'organizzazione o un servizio. Questo termine è usato per misurare la sostenibilità ambientale delle imprese.

CSRD (Corporate Sustainability Reporting Directive): Direttiva UE che rafforza gli obblighi di rendicontazione sulla sostenibilità per le imprese, richiedendo informazioni dettagliate su impatti ambientali, sociali e di governance (ESG).

Economia Circolare: modello di produzione e consumo che implica condivisione, riutilizzo, riparazione, ricondizionamento e riciclo di materiali e prodotti.

ESG (Environmental, Social, Governance): indica le dimensioni della sostenibilità con cui le attività di un'organizzazione vengono valutate, non solo da un punto di vista economico e di governance, ma anche da un punto di vista ambientale e sociale.

ESRS (European Sustainability Reporting Standards): standard europei per la rendicontazione di sostenibilità, definiti dall'EFRAG, che specificano i requisiti di divulgazione per le imprese soggette alla CSRD, coprendo aspetti ambientali, sociali e di governance (ESG).

Global Reporting Initiative (GRI): organismo internazionale senza scopo di lucro nato con il fine di definire gli standard di rendicontazione della performance di sostenibilità delle organizzazioni.

Governance: Le persone o organi (ad es. il consiglio di amministrazione o un amministratore fiduciario aziendale) con la responsabilità di supervisionare la direzione strategica di un'organizzazione e dei suoi obblighi in materia di responsabilità e amministrazione.

Greenwashing: attività di comunicazione della propria sostenibilità in maniera fraudolenta.

Relazione d'impatto: documento obbligatorio per le Società Benefit che illustra gli effetti sociali, ambientali ed economici generati da un'organizzazione, fornendo una valutazione qualitativa e quantitativa delle attività svolte.

Report di Sostenibilità: è uno strumento di comunicazione sintetica che illustra come l'azienda è impegnata sui temi della sostenibilità e ne misura le proprie performance.

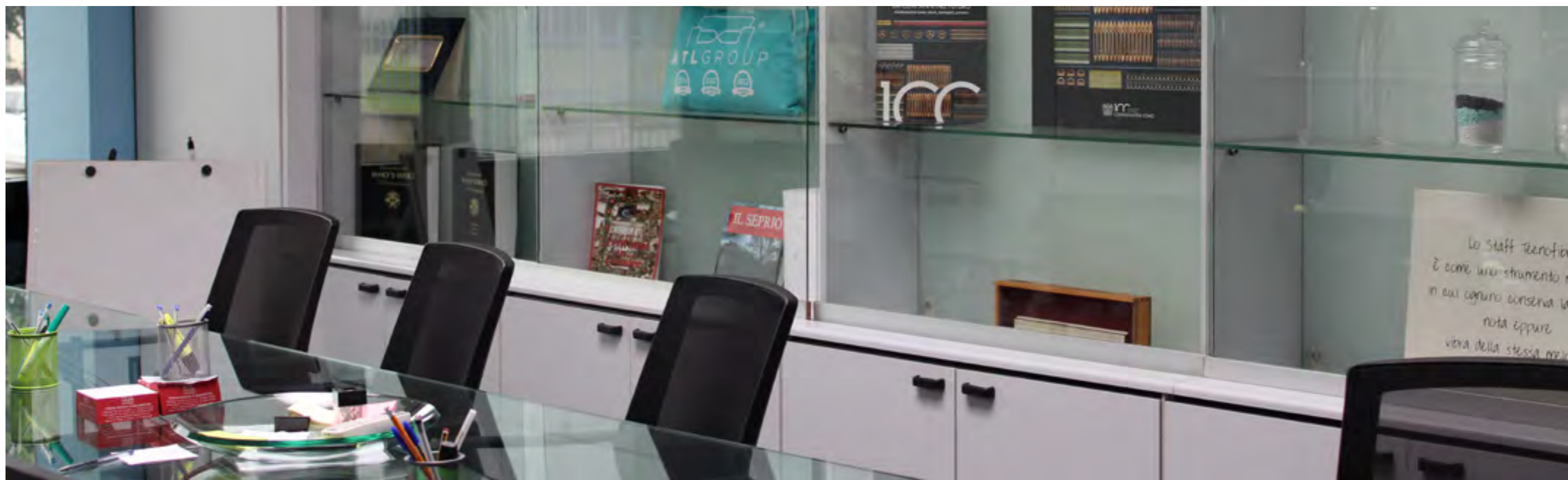
Società Benefit: azienda che, nell'esercizio di un'attività economica, oltre allo scopo di dividerne gli utili, persegue una o più finalità di beneficio comune e opera in modo responsabile, sostenibile e trasparente nei confronti di persone, comunità, territori e ambiente.

SDGs (Sustainable Development Goals): 17 obiettivi delle Nazioni Unite da raggiungere entro il 2030. Questi obiettivi fungono da linea guida per contribuire allo sviluppo globale, promuovere il benessere umano e proteggere l'ambiente.

Stakeholder: enti, organizzazioni o individui che possono essere influenzati dalle attività, dai prodotti e dai servizi dell'organizzazione o che hanno la capacità di influenzare le decisioni dell'organizzazione.

Valore Condiviso (Shared Value): modello imprenditoriale in cui la ricerca del successo economico finanziario e vantaggio competitivo di un'azienda include decisioni e strategie di carattere ambientale e sociale.





Per qualsiasi domanda o approfondimento relativo ai contenuti di questo report, vi invitiamo a contattare l'azienda all'indirizzo **info@tecnofibra.it**

Il vostro contributo è importante per migliorare la sostenibilità della nostra azienda.

Nuova
Tecnofibra

Nuova Tecnofibra Srl

Via Dante, 75 - 22070 Carbonate (CO) - Italy

Tel. +39 0331 838711

Fax +39 0331 838750 (commerciale)

Fax +39 0331 838760 (amministrazione)

info@tecnofibra.it

P.IVA: 02962780132